

Le taux d'accès à l'emploi au cours des six mois
qui suivent la fin d'une formation (FOR1)

Pôle emploi Chambéry grand verger

Ce fichier présente un éclairage de l'indicateur FOR1, qui mesure le taux de retour à l'emploi dans les 6 mois, suite à une formation prescrite au demandeur d'emploi par Pôle emploi.

Sont pris en compte les demandeurs d'emploi ayant achevé une formation prescrite par Pôle emploi (hors formations de remise à niveau/savoirs de base et remobilisation) et qui, dans les 6 mois suivant la fin de la formation, ont eu accès à un emploi.

L'accès à l'emploi se concrétise par une des situations suivantes, le demandeur d'emploi :

- est en catégorie 6, 7, et 8 (ont déclaré une activité réduite de plus de 78h) sans être en catégorie 1, 2, et 3 le mois suivant ;
 - est sorti des listes pour motif de reprise d'emploi déclarée ;
 - est en catégorie 5 en fin de mois ;
 - a une Déclaration Préalable à l'Embauche (DPAE) pour un contrat de 30 jours ou plus prenant effet dans les 6 mois.
- Les fichiers des demandeurs d'emploi sortants de formation (produits à partir des données fournies par les « Attestations d'inscription en stage ») permettent de calculer l'indicateur.

L'indicateur est calculé mensuellement et produit à M+9 (M : mois de sortie de formation).



Indicateur FOR1 : niveau, évolution et atteinte de la cible :

<i>TdB SISP septembre 2021*</i>	Pôle emploi Chambéry grand verger	Auvergne-Rhône-Alpes
FOR 1	58,4%	58,1%
Evolution annuelle	+11,2 pt	+2,1 pt
Cible	54,0%	54,0%
Ecart à la cible	+4,4 pt	+4,1 pt

*L'indicateur est calculé sur la cohorte des demandeurs d'emploi sortis de formation de juillet 2020 à janvier 2021, pour respecter la règle de gestion de l'indicateur affiché dans le tableau de bord des résultats (SISP)

Le taux d'accès à l'emploi au cours des six mois qui suivent la fin d'une formation (FOR1)

FOR1 par caractéristique des stagiaires ou de la formation

58,4%

FOR1

Attention aux interprétations portées sur les taux de retours à l'emploi calculés à partir d'un nombre faible de sortants de formation.
En deçà de 30 sortants de formation, le taux d'accès à l'emploi est considéré comme peu significatif.
En dessous de 5 sortants de formation, il n'est pas affiché.

Se référer au tableau en page 3 pour connaître le volume de sortants de formation ayant permis le calcul des taux d'accès à l'emploi pour chacune des modalités ci-dessous.

Selon le genre



61,7%



55,2%



Selon l'âge

57,9%

60,6%

47,6%

Moins de 26 ans

De 26 à 49 ans

50 ans et plus

Selon l'appartenance à certains publics spécifiques

51,4%

44,8%

47,2%

Relève d'ICT3

BOE

Non Indemnisé



Selon le niveau de formation du demandeur d'emploi

Bac et plus

59,3%

Infra Bac

57,5%



Selon le niveau de qualification

Cadre

51,4%

Technicien / Agent de...

55,8%

Employé Qualifié

63,1%

Employé Non Qualifié

53,3%

Ouvrier Qualifié

68,3%

Ouvrier Non Qualifié

50,0%

Selon le type de formation / financeur

88,9%

82,8%

55,1%

48,2%

77,8%

51,9%

64,4%

AFPR

POEI

AIF

AFC

POEC

Conseil Régional

CPF autonome



Selon la durée de la formation

59,8%

67,2%

50,0%

55,0%

73,0%

45,0%

52,7%

Moins de 100 heures

De 100 à 200 heures

De 200 à 300 heures

De 300 à 400 heures

De 400 à 500 heures

De 500 à 1 000 heures

Plus de 1 000 heures

Selon l'objectif de la formation

Non concerné

66,7%

Professionnalisation

60,0%

Préparation à la qualification

50,0%

Perfectionnement, élargissement des...

55,0%

Création d'entreprise

41,9%

Certification

56,1%

Adaptation poste de travail (AFPR, POE)

85,1%

0%

50%

100%

Le taux d'accès à l'emploi au cours des six mois qui suivent la fin d'une formation (FOR1)

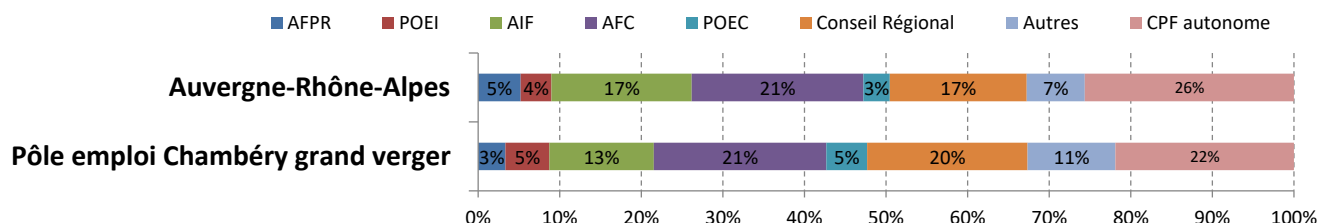
Analyse de la structure des stagiaires et des formations

Pôle emploi Chambéry vs Auvergne-Rhône-Alpes

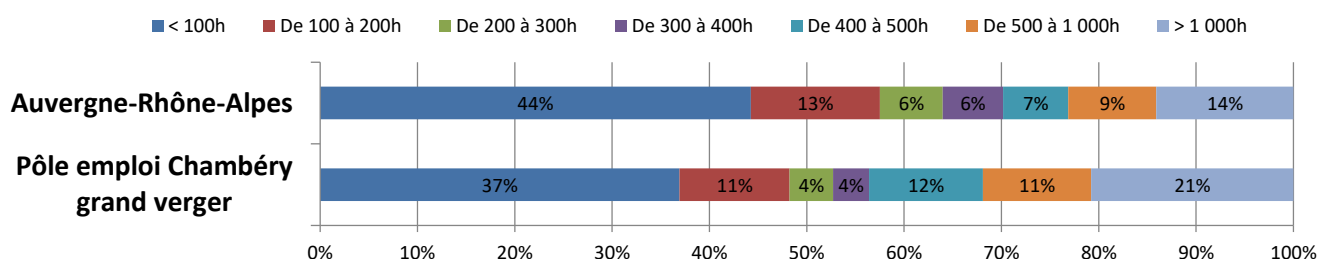
(539 sortants de formations
de juillet 2020 à janvier 2021)

(53 829 sortants de formations
de juillet 2020 à janvier 2021)

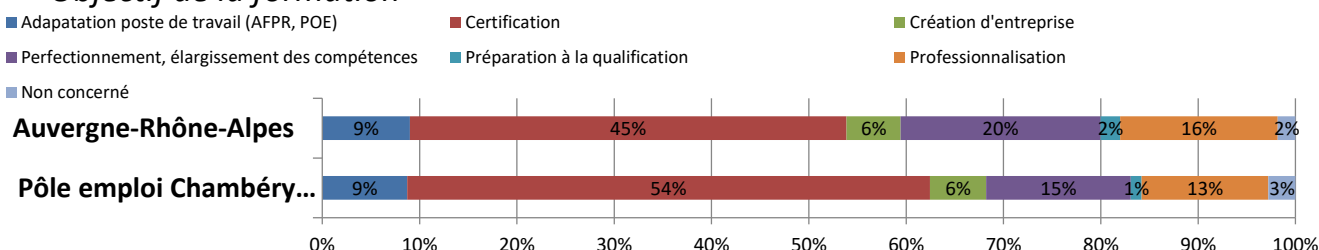
Type de formation / financeur



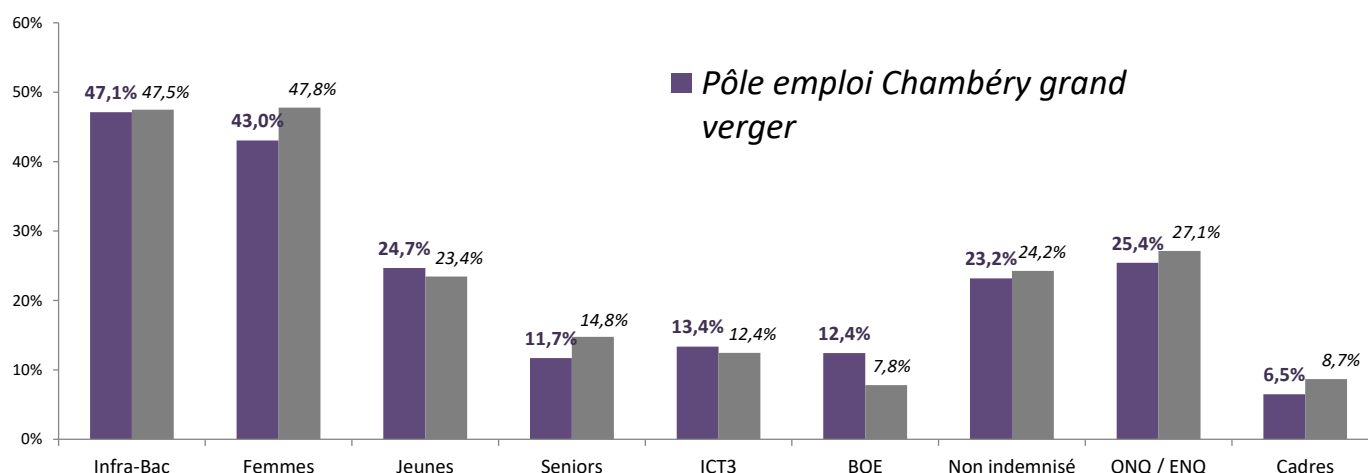
Durée de la formation



Objectif de la formation



Part de publics spécifiques parmi les sortants de formation :



Le taux d'accès à l'emploi au cours des six mois qui suivent la fin d'une formation (FOR1)

Les principaux formacodes

Liste des 25 formacodes les plus fréquents parmi l'ensemble des sorties de formation de juillet 2020 à janvier 2021

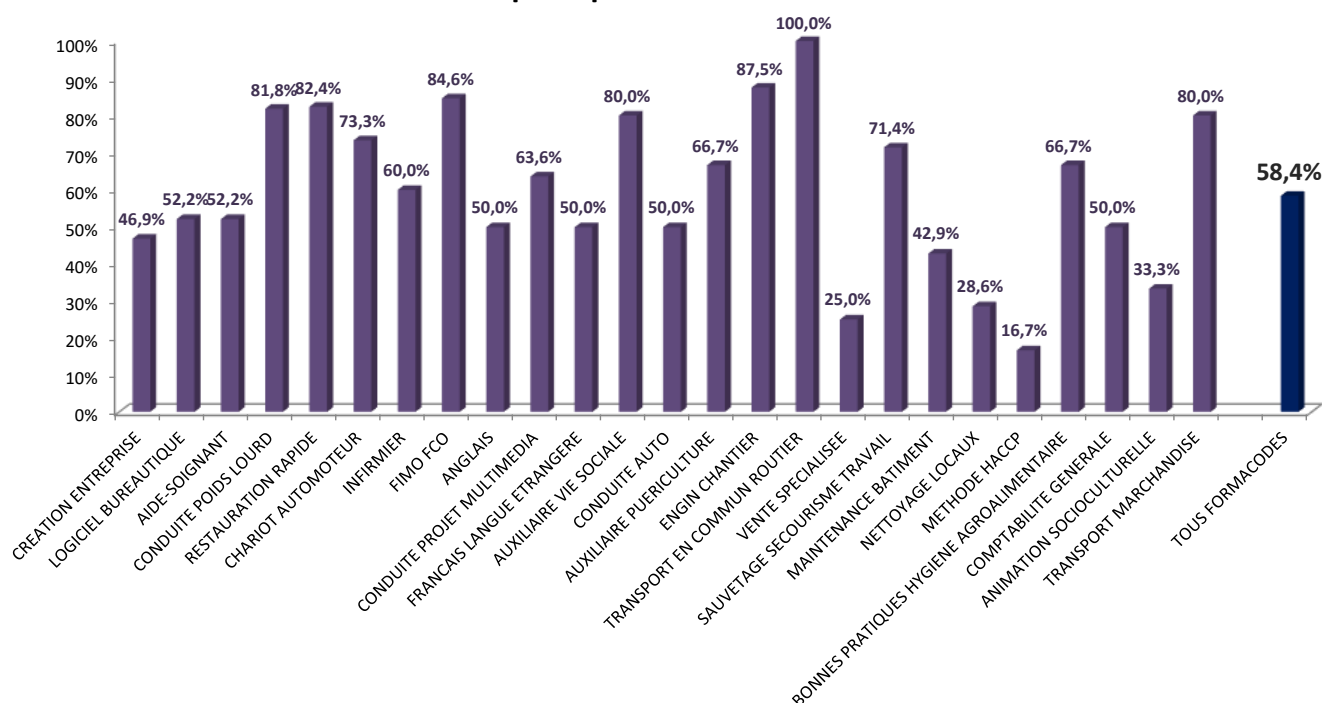
Attention aux interprétations portées sur les taux de retours à l'emploi calculés à partir d'un nombre faible de sortants de formation.

En deçà de 30 sortants de formation, le taux d'accès à l'emploi est considéré comme peu significatif. En dessous de 5 sortants de formation, il n'est pas affiché.

Remarque : l'indicateur de retour à l'emploi peut être sous-estimé pour certains secteurs d'activité dont les retours à l'emploi ne sont pas détectés par les DPAAE (secteur public notamment). C'est le cas par exemple des "infirmiers".

Libellé du formacode	Champ de formation	Nombre de sortants de formation	FOR1
CREATION ENTREPRISE	DIRECTION ENTREPRISE	32	46,9%
LOGICIEL BUREAUTIQUE	LOGICIEL	23	52,2%
AIDE-SOIGNANT	SANTE SECTEUR SANITAIRE	23	52,2%
CONDUITE POIDS LOURD	TRANSPORT	22	81,8%
RESTAURATION RAPIDE	HOTELLERIE RESTAURATION	17	82,4%
CHARIOT AUTOMOTEUR	MANUTENTION	15	73,3%
INFIRMIER	SANTE SECTEUR SANITAIRE	15	60,0%
FIMO FCO	TRANSPORT	13	84,6%
ANGLAIS	LANGUES	12	50,0%
CONDUITE PROJET MULTIMEDIA	AUDIOVISUEL MULTIMEDIA	11	63,6%
FRANCAIS LANGUE ETRANGERE	LANGUES	10	50,0%
AUXILIAIRE VIE SOCIALE	ACTION SOCIALE	10	80,0%
CONDUITE AUTO	TRANSPORT	10	50,0%
AUXILIAIRE PUERICULTURE	SANTE SECTEUR SANITAIRE	9	66,7%
ENGIN CHANTIER	MANUTENTION	8	87,5%
TRANSPORT EN COMMUN ROUTIER	TRANSPORT	8	100,0%
VENTE SPECIALISEE	COMMERCE	8	25,0%
SAUVETAGE SECOURISME TRAVAIL	DEFENSE PREVENTION SECURITE	7	71,4%
MAINTENANCE BATIMENT	BATIMENT SECOND OEUVRE	7	42,9%
NETTOYAGE LOCAUX	SERVICES DIVERS	7	28,6%
METHODE HACCP	AGROALIMENTAIRE	6	16,7%
BONNES PRATIQUES HYGIENE AGROALIMENTAIRE	AGROALIMENTAIRE	6	66,7%
COMPTABILITE GENERALE	GESTION FINANCIERE	6	50,0%
ANIMATION SOCIOCULTURELLE	ACTION SOCIALE	6	33,3%
TRANSPORT MARCHANDISE	TRANSPORT	5	80,0%
TOUS FORMACODES		539	58,4%

Taux d'accès à l'emploi au cours des six mois qui suivent une formation pour les principaux formacodes



Le taux d'accès à l'emploi au cours des six mois qui suivent la fin d'une formation (FOR1)

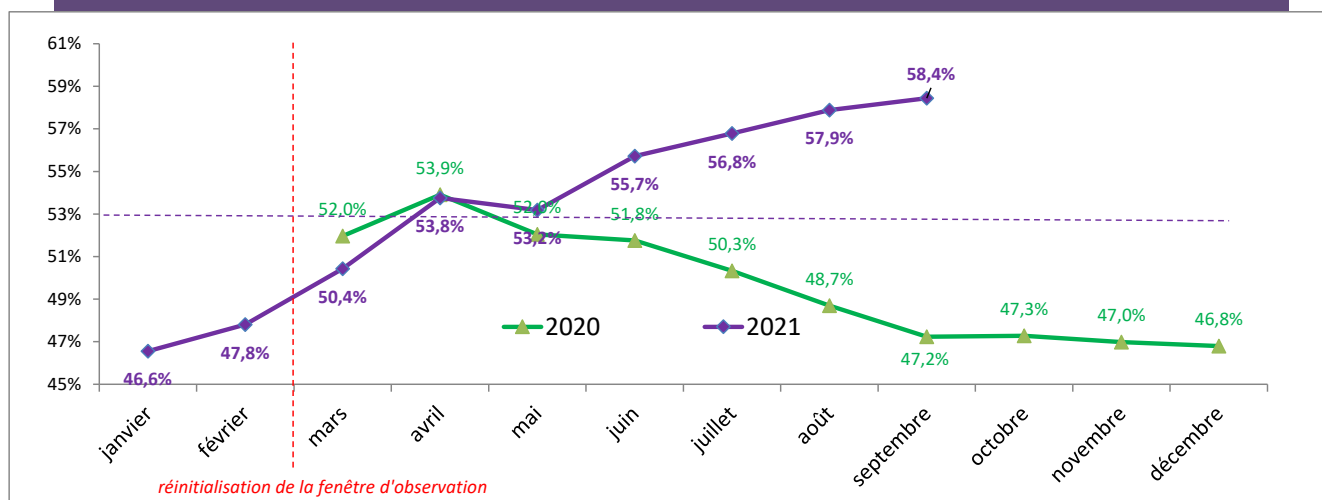
Résultats par agence Pôle emploi

FOR1, calculé sur la cohorte des sortants de formation de juillet 2020 à janvier 2021.



Pour des facilités d'affichage, n'apparaissent ici que les 30 agences présentant les plus forts taux de retour à l'emploi (ci-dessus) et les 30 agences présentant les plus faibles taux de retour à l'emploi (ci-dessous)



Le taux d'accès à l'emploi au cours des six mois qui
suivent la fin d'une formation (FOR1)**Evolution annuelle de l'indicateur****Pôle emploi Chambéry grand verger****Auvergne-Rhône-Alpes**

Rappel : la règle de gestion de l'indicateur (tel qu'affiché dans SISP et calculé ici) implique une fenêtre d'observation (sur le cumul des sortants de formation) ayant pour borne inférieure le dernier mois de juillet disponible. Chaque mois, cette fenêtre d'observation s'élargit d'1 mois, jusqu'à arriver à une fenêtre d'observation de 12 mois. Ensuite, le fenêtre d'observation est ré-initialisée, en repartant du dernier mois de juillet disponible.

Mois d'affichage dans SISP	Fenêtre d'observation : sortants de formation...
mars 2020	juillet 2019
avril 2020	août 2019
mai 2020	septembre 2019
juin 2020	octobre 2019
juillet 2020	novembre 2019
août 2020	décembre 2019
septembre 2020	janvier 2020
octobre 2020	février 2020
novembre 2020	mars 2020
décembre 2020	avril 2020
janvier 2021	mai 2020
février 2021	juin 2020

**de juillet
2019
à ...**

Mois d'affichage dans SISP	Fenêtre d'observation : sortants de formation...
mars 2021	juillet 2020
avril 2021	août 2020
mai 2021	septembre 2020
juin 2021	octobre 2020
juillet 2021	novembre 2020
août 2021	décembre 2020
septembre 2021	janvier 2021
octobre 2021	février 2021
novembre 2021	mars 2021
décembre 2021	avril 2021
janvier 2022	mai 2021
février 2022	juin 2021

**de juillet
2020
à ...**